

MIQUEL ÀNGEL MARIA
www.miquelmaria.cat

Després de la tempesta

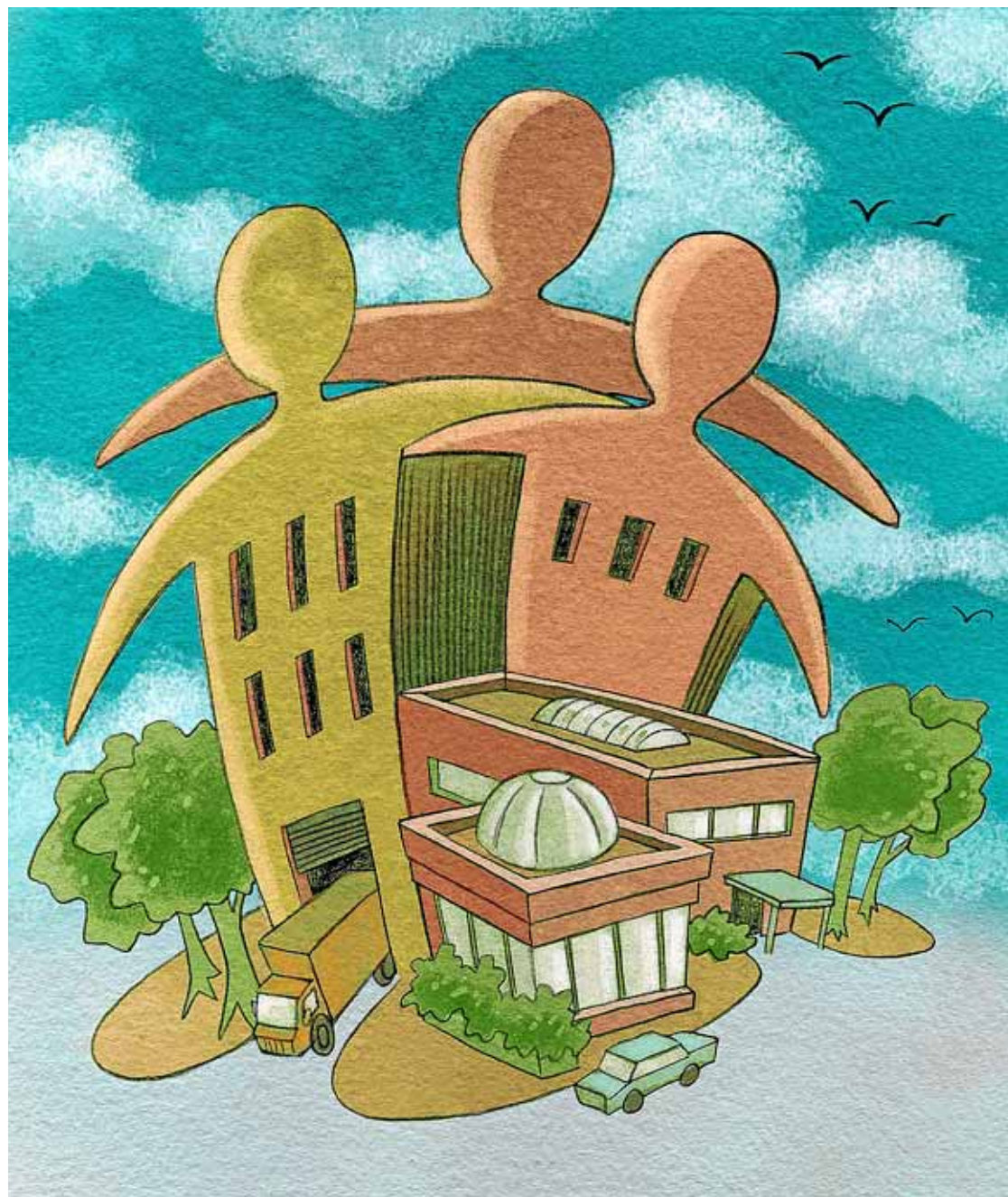
En l'esquema clàssic de l'estat del benestar, sobretot a partir de Keynes, l'empresa i l'estat tenen dues funcions socials distintes i complementàries. L'empresa ha de crear treball i riquesa, i l'estat ha de regular les condicions de treball, el funcionament del mercat, i repartir la riquesa generada.

Però després de la tempesta neoliberal, que la profunda crisi actual qüestiona de soca-rel (esperem que per sempre), la proposta keynesiana ja no es pot agafar com un esquema tancat. Els poders públics també han de crear riquesa, i les empreses també han de contribuir a les millores socials, no sols transferir recursos a l'estat perquè ell ho faci. Tots dos actors, juntament amb la societat civil, tenen responsabilitats compartides, no són compartiments estancs. Sempre hi ha oportunistes, certament, com algunes grans corporacions energètiques que ens enfloquen una publicitat més verda que una campanya del GOB, preocupats per fer-nos creure que la Mare de Déu nom Joana o que consumir el seu petroli neteja l'aire. Convé destriar el gra de la palla, i la responsabilitat social empresarial de les simples operacions de rentat de cara.

I d'una cosa no n'hi ha dubte: els millors exemples de solidaritat empresarial no els trobareu mirant la televisió o en campanyes de màrqueting solidari, sinó a prop vostre, al costat de casa. Les petites empreses són les qui estan més ben posicionades per guanyar la batalla de la credibilitat social. Una promesa, i un repte. •

També en be

Moltes empreses comencen a donar importància al medi ambient i al vessant social. Això els aporta un valor afegit: legitimitat i prestigi. No es tracta de grans campanyes de màrqueting, basta amb petits canvis en el *modus operandi*



Molts creuen que aquesta "via alternativa a la lògica de mercat" és més resistent a la crisi

la voluntat de set empresaris que en aquells moments veieren la necessitat d'incorporar "una sèrie de valors" als seus negocis. Avui ja en són 31, les empreses associades al grup. Eticentre no és gaire gran, però tampoc no ho vol ser. "Ens interessa que el poc que anam fent es mantingui amb qualitat", explica Jordi López, gerent de l'entitat.

Per entrar a formar part del grup, just se n'han d'acceptar els estatuts i passar l'aprovació de la junta directiva. Cap requisit extraordinari. Després, les empreses passen avaluacions anuals "de manera voluntària".

Mitjançant una auditoria, un equip de la Universitat de les Illes Balears (UIB) valora les bones pràctiques de les empreses quant a ètica, justícia i democràcia, gestió sostenible, creixement responsable i solidaritat i cooperació.

Els partidaris de la RSC diuen, a més, que la posada en pràctica d'aquests criteris aporta "reputació, confiança i legitimitat". A més, molts coincideixen a dir que gràcies al fet que cerquen "vies alternatives a la lògica de mercat", les empreses que han apostat per aquestes polítiques mediambientals i socials són més resistentes a la crisi. Una opinió que també comparteix la consellera de Treball i Formació del Govern balear, Joana Barceló.

Dins Eticentre hi ha bufets d'advocats, agències de viatges, impremtes, negocis de restauració, fusteries, laboratoris, assessories laborals i un enfilall d'empreses de béns i serveis que han vist en la RSC un camí de negoci ben acceptat socialment. Precisament, López apunta que "és la pressió dels consumidors la que mou aquest món", perquè es tracta "d'un problema de consciència". •

Solidaris

PALMA Conscients que no poden viure aliens al seu entorn ni d'esquena a les demandes dels seus empleats i clients, molts empresaris comencen a mirar-se les preocupacions socials i ambientals amb uns altres ulls. Redueixen els consums energètics implantant sistemes d'estalvi, flexibilitzen els horaris dels treballadors perquè puguin dur els infants a escola i es proveeixen de material elaborat amb criteris "ètics".

I és que ja no n'hi ha prou de tenir per únic objectiu el benefici econòmic. Es tracta de donar un valor afegit als productes i serveis

que es comercialitzen i, per altra banda, humanitzar el *modus operandi* de les empreses. Es tracta, en definitiva, de treballar també en benefici dels altres sense renunciar a tenir guanys.

Però com, solidaritat dins la voràgine del mercat? Doncs sí. És el que es coneix amb el nom de Responsabilitat Social Corporativa o Empresarial (RSC o RSE).

En el cas de Mallorca, aquesta filosofia està capitalitzada a través d'Eticentre, un grup d'empreses i associacions creat a final del 2003 amb l'objectiu d'incorporar criteris ètics al món dels negocis. Era

Text: **Laura López David**
Il·lustració: **Jaume Balaguer**

Benefici dels altres

Assessors contra el canvi climàtic i en clau femenina

••• **PALMA** Jaume Sitjar és el gerent i l'únic home en nòmina a Penta Asesores Laborales. "Som set dones i jo, la discriminació -riu- en aquesta empresa és més que positiva!", i assegura que totes cobren "el 40% més del que estableix el conveni col·lectiu". Tot i que "sempre ha estat compromès amb el medi ambient i els drets humans", la seva empresa forma part des de fa dos anys d'Eticentre, moguda per la voluntat de "volar un món millor, tant en l'aspecte intern com en l'extern".

Fruit del diàleg amb els empleats, diu haver aconseguit un "horari idíl·lic", de 8.00 a 15.00h.

Això és un horari especial per a les que estudien i per a les que són mares. Les primeres lliuren el dia sencer que tenen un examen "per poder afrontar-lo més relaxades". Les segones entren "una mica més tard" per poder dur els fills a l'escoleta, sense que se'ls descompti un euro del salari.

Un altre dels punts forts de l'assessoria és l'estalvi energètic. Segons indica Sitjar, el consum elèctric ha baixat un 20% respecte de l'any passat, gràcies a l'horari laboral i als sensors distribuïts per l'edifici, que fan que el llum sols s'encengui amb el moviment.

A més, usen paper reciclat i



Jaume Sitjar, al seu despatx de l'assessoria. Foto: Serge Cases

sense clor i, en el darrer any, han reduït també un 25% el consum de paper, ja que han substituït els documents tradicionals pels electrònics. El consum d'aigua també ha minvat. "Abans en gastàvem 5m3 per empleat i any, ara menys de 1.000 cadascú", explica orgullós Sitjar. Com? "Posant filtres d'aigua i polsadors dobles".

Quant a la dimensió social, l'assessoria cedeix espais per a reunions a organitzacions i associacions veïnals. De fet, part dels clients són ONG a les quals se'ls aplica descompte. I als jubilats del barri, els tramiten la pensió "de manera gratuïta". • L.L.D.

Un perfum fet amb les eines "de tota la vida"

••• **PALMA** Els Laboratoris Authex tenen darrere seu, des que es fundaren l'any 1940, una història arrelada al món rural a la qual encara avui no volen renunciar. "Feim el nostre perfum de flor d'ametler com l'hem fet tota la vida", diu orgullós Miquel Àngel Benito, copropietari juntament amb el seu germà.

La recollida de flors es fa "com un temps", amb familiars i amics, perquè continuem pensant que allò petit és guapo", explica.

Els perfums i pomades que elabora Authex es fan "amb flors i plantes d'aquí, com els feien les nostres padrines quan a Mallorca



Una operària envasa gel natural al Laboratori Authex. Foto: Serge Cases

no hi arribava res", diu Benito, qui explica que es tracta de "conservar la biodiversitat i la nostra riquesa cultural". Un compromís que s'estén també a l'optimització de recursos. "Reutilitzam tot allò que podem per generar menys deixalles", indica.

La seva aposta, però, es també social. L'empresa contracta personal a través del programa "Palma segle XXI", que treballa per la integració laboral de persones amb disminucions psíquiques.

I és que, afirma Benito, "guanyar doblers és necessari i lícit, però no a qualsevol preu". Per damunt de tot hi són, assegura, "els

valors personals i socials". Una cosa que, diu Benito, "no és fàcil dins el món de l'estètica, on hi ha molt de masclisme barroer". "Nosaltres -indica- sempre hem estat en contra de la publicitat sexista i de potenciar totes les coses bones que tenen les dones".

Pel que fa a l'àmbit personal, Miquel Àngel deixa un dia a la setmana les seves feines al laboratori per encarregar-se de la tresoreria de la fundació Amadip-Esment. Un "alliberament" que, tal com reconeix ell mateix, al cap i a la fi "assumeix tota l'empresa, perquè algú s'ha d'encarregar de la meva tasca". • L.L.D.

Segur que no has devastat l'Amazònia per tenir aquesta taula?

••• **PALMA** Una de les empreses pioneres en la RSC a Mallorca és la Fusteria Vicens. No debades el seu propietari, Bernat Vicens, és el president d'Eticentre des de la constitució del conglomerat empresarial, el 2003.

Per què creure en la responsabilitat social? Doncs perquè, "sobretot avui, passam uns moments crítics, i no només des del punt de vista econòmic, sino també en el social i mediambiental. Pensam que la nostra manera de plantejar la vida econòmica i empresarial té molt de futur, solidesa i capacitat engrescadora", explica Vicens.

Aquesta empresa familiar, nas-

cuda l'any 1963, es dedica a l'elaboració de la fusta en diversos vessants: fusteria de construcció, ebenisteria, hostaleria, decoració, rehabilitació i mobiliari. Tot això, combinant "el treball artesà amb la tecnologia més avançada".

Fins aquí, potser, és una fusteria qualsevol. El tret diferencial rau en el fet que la fusta dels seus mobles té certificació d'origen. És a dir, que per fer una taula no els ha calgut devastar cap bosc tropical. "Nosaltres apostam per valors com la sostenibilitat, i per això tenim la certificació de Cadena de Custòdia FSC, que garanteix que la fusta prové de boscos que es

gestionen sosteniblement", diu Vicens, que presumeix també de "la qualitat i la fluïdesa en les relacions amb els treballadors, clients i proveïdors".

La conciliació de la vida familiar i laboral és una branca que a la fusteria es vol potenciar. "Volem fer un pla per a la conciliació més organitzat", assenyala el fuster, "ja que des de fa molts anys duim a terme accions puntuals en aquest camp".

L'eix social també el tenen present: un petit percentatge dels beneficis de l'empresa van a parar a projectes de desenvolupament i de cooperació. • L.L.D.



Feines a la nau de la fusteria Vicens, al polígon de Son Castelló. Foto: S.C.